

# BEDRIJVIG VOOR HET KLIMAAT: AALST & EVERGEM

*IMPACTVOLLE ACTIES  
DOOR EN VOOR BEDRIJVEN*

■ ENERGIEAMBASSADEURS

■ MET STEUN VAN DE PROVINCIE OOST-VLAANDEREN

■ NOVEMBER 2023



 provincie  
**Oost-Vlaanderen**

  
Ever  
gem

 | Stad Aalst

**ecolife**

# COLOFON

■ IMPACTVOLLE ACTIES DOOR EN VOOR BEDRIJVEN.  
BEDRIJVIG VOOR HET KLIMAAT AALST EN EVERGEM

■ NOVEMBER 2023

Met dank aan:

- Patrick Tonneau en Carolien Danckaert (GroenDruk bv), Laura Callebaut (Maeskes Roem bv), Guy Troch (CTS BeNeLux bv),
- Hendrik Buysse (Buysse Beton nv), Thijs Rigolle en Jonas Dierickx (Tentenverhuur Sleidinge bv),
- Sabine Smet (stad Aalst), Kris Coen (stad Aalst),
- Emma Verheye (gemeente Evergem),
- Liesbet Van Crombrugge (provincie Oost-Vlaanderen).

Redactie: Ecolife, Valkerijgang 26, 3000 Leuven  
Contact: [bruno.verbeeck@ecolife.be](mailto:bruno.verbeeck@ecolife.be), 016 22 21 03

# INHOUD

Voorwoord .....	1
Bedrijvig voor het klimaat.....	2
Voor lokale besturen	2
Voor bedrijven	2
Aanpak Ecolife .....	3
Wat is een klimaatvoetafdruk?	3
Van start bij de gemeente	3
Aan de slag met de bedrijven	4
Goede praktijkvoorbeelden Aalst.....	5
Goede praktijkvoorbeelden Evergem.....	11
Steun vanuit de gemeente .....	15
Stad Aalst	15
Gemeente Evergem	17
Call to action .....	18
Resultaten communiceren	18
Richting verder bepalen	18
Iedereen aan boord	18
Meten is weten	18



## ■ VOORWOORD

Beste lezer,

Bijna alle Oost-Vlaamse steden en gemeenten ondertekenden het Burgemeestersconvenant en stelden een ambitieus klimaatplan op. Deze ambities kunnen overheden niet alleen realiseren, daarvoor zijn lokale partners en samenwerkingen nodig. Onder andere bedrijven zijn belangrijke bondgenoten in de strijd tegen de CO<sub>2</sub>-uitstoot.

Niet alleen grote, internationale bedrijven, maar ook een heel diverse groep van kleine en middelgrote bedrijven doen al veel inspanningen om hun CO<sub>2</sub>-uitstoot terug te dringen, maar ze missen vaak de expertise en knowhow om dat zo maximaal mogelijk te doen. Die KMO's vormden de doelgroep van 'Bedrijvig voor het Klimaat'.

Via een begeleidingstraject kregen een waaier aan kleine en middelgrote ondernemingen in Aalst en Evergem ondersteuning om hun CO<sub>2</sub>-uitstoot nog verder naar beneden te halen. De lokale besturen stonden in voor de werving van de ondernemingen, Ecolife voor een stapsgewijze begeleiding.

Concreet voorzag Ecolife een nulmeting carbon footprint bij de deelnemende bedrijven. Die nulmeting verschaft inzicht in het huidige energieverbruik en de CO<sub>2</sub>-uitstoot. Als volgende stap werd een reductieplan – met als sluitstuk compensatiemogelijkheden voor de resterende uitstoot – op maat uitgewerkt waar de betrokken ondernemingen verder mee aan de slag gaan.

'Bedrijvig voor het klimaat' werd gerealiseerd dankzij de subsidie voor Energieambassadeurs van de Provincie Oost-Vlaanderen. Met deze subsidie aan inspirerende projecten willen we als Provincie de CO<sub>2</sub>-uitstoot, de motor van de klimaatontwrichting, fors verminderen, een boost geven aan de broodnodige energietransitie en het draagvlak daarvoor vergroten. Oost-Vlaanderen wil immers Klimaatgezond zijn tegen 2040 en de uitstoot van broeikasgassen tot nul herleiden. Hoe vroeger, hoe beter! Denk globaal, handel lokaal én samen: dat is ons devies daarbij. Bedrijvig voor het klimaat is een mooi voorbeeld van zo een lokale samenwerking. Bovendien toont het project goed aan hoe enkele bewuste ingrepen concrete CO<sub>2</sub>-reductie opleveren, en dat die ingrepen bovendien niet noodzakelijk moeilijk of te duur hoeven te zijn, integendeel.

De methodiek en de resultaten van Bedrijvig voor het klimaat werden gebundeld in de inspiratiebrochure die nu voor u ligt. Omdat we als Provincie overtuigd zijn van het potentieel van het begeleidingstraject wordt het aanbod vanaf 2024 opgenomen in het Omgevingscontract. Concreet wil dit zeggen dat Oost-Vlaamse lokale besturen beroep kunnen op de begeleiding van Ecolife voor slechts 50% van de begeleidingskost. De Provincie Oost-Vlaanderen past de overige 50% bij.

Ik hoop dat we met deze inspiratiebrochure veel andere lokale besturen over de streep kunnen trekken om samen met Ecolife aan de slag te gaan met de bedrijven in hun stad of gemeente.



Veel leesplezier!

■ Riet Gillis |  
Gedeputeerde voor klimaat, energie, milieu en natuur

# ■ BEDRIJVIG VOOR HET KLIMAAT

## Voor lokale besturen

De cruciale rol van bedrijven in de strijd tegen klimaatverandering is algemeen bekend. Veel steden en gemeenten hebben het Burgemeestersconvenant ondertekend en hebben de medewerking van bedrijven nodig om samen de CO<sub>2</sub>-uitstoot te verminderen en hun klimaatdoelstellingen te behalen. Hoewel de meeste bedrijven al inspanningen leveren, kunnen ze daarbij ondersteuning gebruiken om nog verder te gaan.

Waarom deelnemen aan Bedrijvig voor het klimaat?

- Actieve participatie: bedrijven dragen bij aan de klimaatambities van de gemeente.
- Betrokken 'community' van lokale bedrijven: de leerervaring en resultaten worden gedeeld zodat andere bedrijven mee op de kar kunnen springen.
- Voorbeeldfunctie: de gemeente communiceert over de samenwerking met lokale bedrijven.

## Voor bedrijven

Ben je als ondernemer weleens nieuwsgierig naar de duurzaamheid van je bedrijf of activiteiten? Vraag je je af hoe je samen met je collega's de werkplek duurzamer en comfortabeler kunt maken? Wil je weten wat de exacte milieuwinst is van bepaalde acties? Dan is het programma 'Bedrijvig voor het Klimaat' van Ecolife iets voor jouw onderneming.

Waarom?

- Hoe minder energie je verbruikt of van het net haalt, hoe minder kwetsbaar je bent voor stijgende energieprijzen.
- Voor steeds meer consumenten speelt de klimaatvoetafdruk van een bedrijf een cruciale rol bij hun aankoopbeslissingen.
- Je bent een hefboom voor verandering. Door jouw voorbeeld inspireer je anderen tot actie.
- Het verminderen van koolstofemissies zal hoger op de politieke agenda komen. Je wilt toch voorbereid zijn op regelgeving hierrond?



### Wat is een klimaatvoetafdruk?

Een klimaatvoetafdruk is een indicator voor de totale hoeveelheid broeikasgassen, uitgedrukt in equivalenten van koolstofdioxide (CO<sub>2</sub>eq), die worden uitgestoten door een onderneming. De klimaatvoetafdruk omvat de emissies die voortkomen uit de diverse bedrijfsactiviteiten, zoals het energieverbruik, transport, productie van goederen, dienstverplaatsingen en pendelverkeer. Het doel is om de impact van deze activiteiten te kwantificeren in termen van hun bijdrage aan de opwarming van de aarde.

Het meten van de klimaatvoetafdruk helpt bedrijven om bewust te worden van hun milieueffecten en stelt hen in staat om gerichte acties te ondernemen om hun impact te verminderen.



### Van start bij de gemeente

Het lokaal bestuur staat in voor het werven van de bedrijven, eventueel in samenwerking met de dienst economie of de economische adviesraad. De communicatie wordt samen met Ecolife voorbereid. De voorkeur gaat uit naar kleine en middelgrote bedrijven die gevestigd zijn op het grondgebied. Vervolgens selecteert de gemeente een of meer bedrijven voor het begeleidingstraject.





## Aan de slag met de bedrijven

Ecolife doorloopt samen met elk bedrijf de volgende vier stappen.

### ■ STAP 1. KENNISMAKING EN PLAATSBEZOEK

- Bespreking van activiteiten, referentiejaar en eenheden
- Afspraken over timing en rapportering

### ■ STAP 2. VERZAMELEN VAN GEGEVENS

- Registratie van verbruiksgegevens in de door Ecolife aangeleverde template
- Ecolife biedt ondersteuning en kwaliteitscontrole

### ■ STAP 3. METING VAN DE KOOLSTOFVOETAFDRIJK

- Berekening van de carbon footprint volgens de Bilan Carbone®-methode
- Oplijsten van reductiemaatregelen

### ■ STAP 4. RAPPORTAGE EN PRESENTATIE

- Rapport met resultaten en aanbevelingen voor reductiemaatregelen
- Presentatie van het rapport

## GOEDE PRAKTIJKVOORBEELDEN AALST



Stad Aalst

In Aalst werkten we samen met drie bedrijven uit diverse sectoren: drukkerij GroenDruk bv, koffiebranderij Maeskes Roem bv en apparatuurbouwer CTS BeNeLux bv.

Geen van de drie bedrijven vertrok van nul op gebied van duurzaamheid. Het rapport dat we opleverden aan het einde van het begeleidingstraject, biedt inzicht in de CO<sub>2</sub>-impact en bevat ook aanbevolen acties om de impact te verlagen.

We overlopen per bedrijf chronologisch telkens drie aspecten:

- de duurzame acties ondernomen voor 2022;
- de resultaten van de nulmeting van 2022;
- de toekomstige acties na 2022.





## ■ GROENDRUK

GroenDruk is een bedrijf dat print- en drukwerk verzorgt met een hart voor het milieu. De bedrijfsstrategie kan als volgt worden samengevat: duurzaam werken door printoplossingen te bieden voor specifieke vragen van klanten. De klant krijgt snel een aantal opties voorgesteld, in functie van druktechniek, beschikbare tijd en kostprijs. GroenDruk werkt steeds meer als een 'drukwerkmakelaar' die de klant deskundig en snel door het aanbod in de grafische dienstverlening gidst. Het drukwerk wordt op de meest efficiënte manier gemaakt door de beste partij binnen een netwerk van meer dan 35 drukkerijen in binnen- en buitenland.



*“Als bedrijfsleiders willen we het klimaatbeleid in Aalst mee ondersteunen. Bovendien willen we minder afhankelijk zijn van fossiele brandstoffen en de sterk gestegen prijzen. De carbon footprint biedt waardevol inzicht om verdere acties te ondernemen.*

*Vooraf leek het verzamelen van de data een hele klus, maar uiteindelijk bleek dat we al vele gegevens snel beschikbaar hadden. De footprint en het overzicht van mogelijke reductieacties waren alleszins erg leerrijk en de moeite waard.*

*In ons bedrijf voeren we al heel wat maatregelen uit die de uitstoot van broeikasgassen verminderden. Ecolife berekende hoeveel we reeds bespaarden, we waren aangenaam verrast door wat we al bereikt hadden.”*

■ Patrick Tonneau en Carolien Danckaert | zaakvoerders GroenDruk

### Duurzame acties ondernomen voor 2022

- Gebouw met vloerverwarming op basis van geothermie
- Installatie van zonnepanelen
- Leveringen met fietskoerier in plaats van wagen
- Leveringen met elektrische wagen

## Wat leert de carbon footprint van 2022?

- Het grootste deel van de emissies (47%) komt van de aankopen, zoals aangekocht papier en diensten zoals software, onderhoud van gebouwen, IT en kantormaterialen.
- Op de tweede plaats staan infrastructuurgerelateerde emissies (29%), afkomstig van gebouwen, IT-apparatuur en dienstwagens.
- Mobiliteit draagt voor 17% bij aan de voetafdruk, d.i. woonwerkverkeer en dienstverplaatsingen.
- Het energieverbruik heeft slechts een beperkt aandeel in de voetafdruk (3%) door het gebruik van geothermie en zonnepanelen.

## Toekomstige acties na 2022

- Aankoop van een elektrische wagen
- Aanmoedigen van duurzaam pendelverkeer
- Installeren van slimme laadpalen
- Papierverbruik verminderen en actief inzetten op hergebruik



## ■ MAESKES ROEM

Maeskes Roem is een familiale koffiebranderij uit Moorsel, bekend voor hun ambachtelijke manier van koffie branden. Belangrijke klanten zijn bedrijven, rustoorden, scholen en horeca. Naast de eigen productie biedt Maeskes Roem zijn infrastructuur ook aan voor private labels om hun koffie te laten branden en verpakken.



Maeskes Roem draagt duurzaamheid hoog in het vaandel. Er wordt gereden met 100% elektrische wagens, zonnepanelen op het dak zorgen voor groene stroom, de productiewarmte wordt gerecupereerd, regenwater wordt opgevangen, plastic wordt samengeperst en gerecycleerd, de jute zakken waarin de koffiebonen vervoerd worden krijgen een tweede leven als sandzakken en het afvalproduct van koffie wordt gepelleteerd en gebruikt als warmtebron.

### Duurzame acties ondernomen voor 2022

- Dieselwagens vervangen door elektrische wagens
- Plaatsen van ledverlichting
- Installatie van zonnepanelen
- Hergebruik van jute zakken van koffie

### Wat leert de carbon footprint van 2022?

- Bijna de helft van de emissies (49%) wordt veroorzaakt door het energieverbruik.
- Gebouwen en dienstvoertuigen staan op de tweede plaats, goed voor 26% van de emissies.
- Mobiliteit neemt de derde positie in met 11% van de emissies.

### Toekomstige acties na 2022

- Introductie van nieuwe verpakking voor koffie
- Isoleren van de naverbrander
- Isolatie van het dak aan de molen

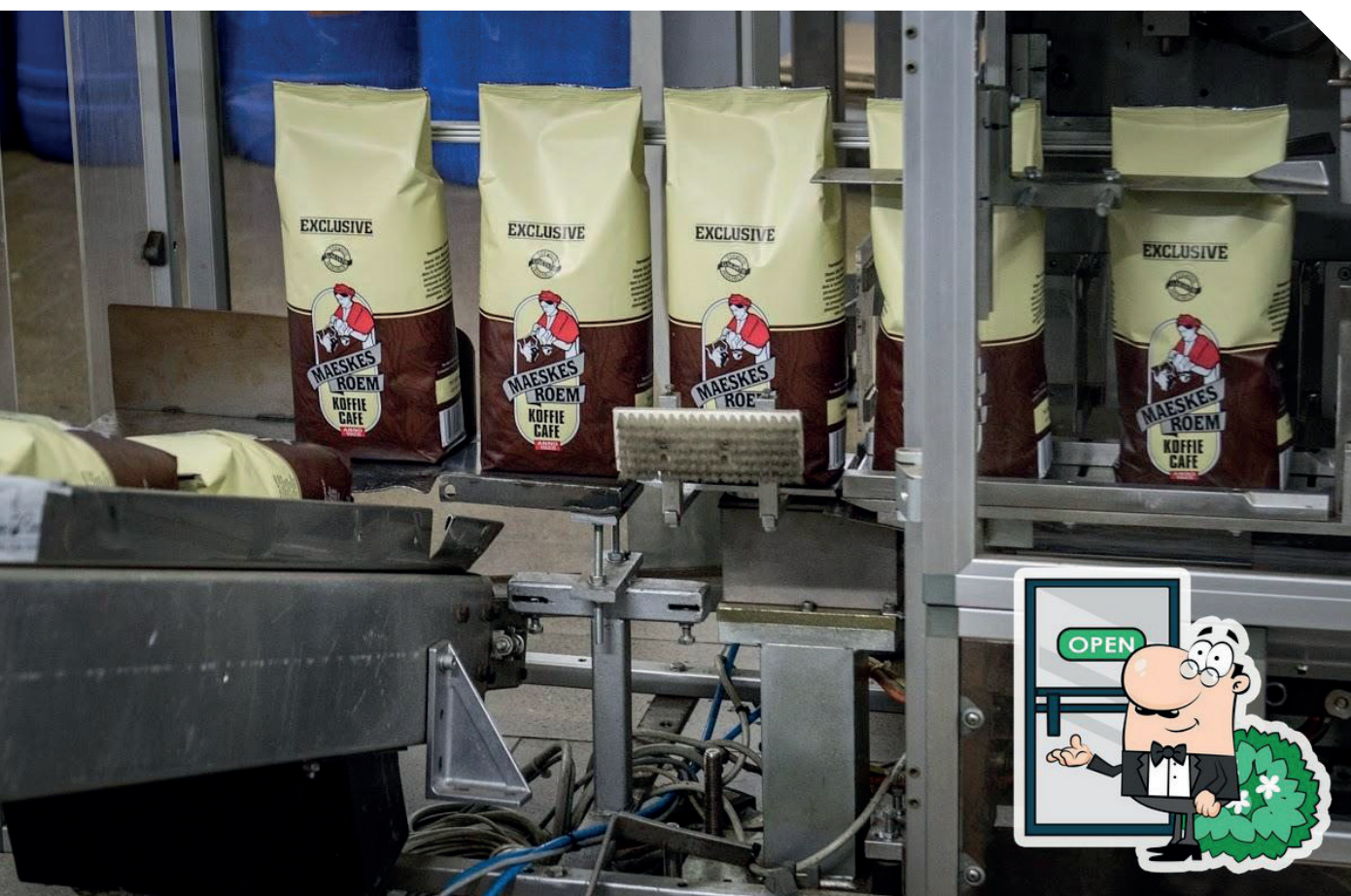




*“Toen we ons bedrijf onder de loep namen, ontdekten we enkele verbeterpunten die makkelijk te implementeren waren. We kregen meer inzicht in ons verbruik en mits enkele kleine aanpassingen brachten we ons verbruik omlaag.*

*Dankzij het onderzoek van Ecolife konden wij op een verhoogde investeringsaftrek rekenen het voorbije jaar. Bovendien zijn de mensen van Ecolife zeer aangenaam om mee samen te werken.”*

■ Laura Callebaut | zaakvoerder Maeskes Roem



## ■ CTS BENELUX

CTS BeNeLux, dochtermaatschappij van het Duitse CTS GmbH, is gespecialiseerd in ontwerp, verkoop, installatie en onderhoud na verkoop van klimaatapparatuur, corrosie-testapparatuur, ontvochtigings- bevochtigingstoestellen voor de industrie.

CTS BeNeLux verkoopt toestellen van het moederbedrijf en partners en investeert in eigen ontwerpen. Het bedrijf biedt onderhoud en een hersteldienst aan. Er is ook de mogelijkheid tot het huren van toestellen.



*“Klanten vragen naar wat wij als bedrijf doen om onze uitstoot van broeikasgassen te verminderen. Met de carbon footprint hebben we nu zicht op de impact en weten we met welke acties we een verschil kunnen maken in onze uitstoot. Tijdens het project met Ecolife namen we de hele werking van ons bedrijf onder de loep. Het is erg interessant om te achterhalen welke activiteiten voor welke specifieke uitstoot zorgen en hoe we deze in de toekomst nog energiezuiniger kunnen aanpakken.”*

■ Guy Troch | zaakvoerder CTS BeNeLux

### Duurzame acties ondernomen voor 2022

- Gebruik van ledverlichting

### Wat leert de carbon footprint van 2022?

- Veruit het grootste deel van de emissies (64%) is afkomstig van de mobiliteit.
- Op de tweede plaats komt infrastructuur (27%) zoals apparatuur en wagenpark.
- Het energieverbruik draagt slechts in beperkte mate bij aan de emissies (8%).



### Toekomstige acties na 2022

- Elektrificatie van het wagenpark
- Installatie van zonnepanelen
- Overschakelen naar groene stroom
- Verminderen van het aardgasverbruik

## GOEDE PRAKTIJKVOORBEELDEN EVERGEM



In de gemeente Evergem werkten we samen met twee bedrijven uit diverse sectoren: betoncentrale Buysse Beton en tentverhuurbedrijf Tentenverhuur Sleidinge.

Geen van beide bedrijven vertrok van nul op gebied van duurzaamheid. Het rapport dat we opleverden aan het einde van het begeleidingstraject, biedt inzicht in de CO<sub>2</sub>-impact en bevat ook aanbevolen acties om de impact te verlagen.

We overlopen per bedrijf chronologisch telkens drie aspecten:

- de duurzame acties ondernomen voor 2022;
- de resultaten van de nulmeting van 2022;
- de toekomstige acties na 2022.



## ■ BUYSSE BETON

Buyse Beton nv levert stortklaar beton uit eigen betoncentrales. Daarnaast produceert het bedrijf ook gestabiliseerd zand, droge beton en kant en klare silo-mortel voor het plaatsen van klinkers, terrastegels op opritten, terrassen en tuinpaden.

Buyse Beton beschikt over twee betoncentrales met volledig computergestuurde menginstallaties. Elke gewenste samenstelling kan hierdoor worden aangeboden. Beton kan op locatie geleverd of op de bedrijfssite afgehaald worden.



### Duurzame acties ondernomen voor 2022

- Ingebruikname van nieuwe schroefcompressor
- Installatie van zonnepanelen
- Recyclage van beton

### Wat leert de carbon footprint van 2022?

- Het overgrote deel van de emissies is toe te schrijven aan de materialen voor de productie van beton (95%), waaronder cement, zand, grind en aanvullende bouwchemische producten.
- Transport (3%), d.i. vrachtwagentransport naar klanten en intern transport op de site, en infrastructuur (2%), d.i. gebouwen, onderhoud en voertuigen, hebben slechts een beperkt aandeel in de voetafdruk.

### Toekomstige acties na 2022

- Heftrucks op diesel vervangen door elektrische heftrucks
- Verhogen van recyclage van beton
- Overschakelen naar groene stroom



## ■ TENTENVERHUUR SLEIDINGE

Tentenverhuur Sleidinge is een tweemanszaak die feesttenten, slaaptenten en verschillende feestmaterialen verhuurt. Zij brengen het materiaal naar hun klanten en installeren alles ter plaatse. Naast de verhuur van materiaal bieden zij ook de optie om feestactiviteiten samen met hun klanten van A tot Z te organiseren. Ook voor de aankoop van een stretchtent, sailcloth tent of een schaduwdoek en dit nieuw of tweedehands kan men terecht bij Tentenverhuur Sleidinge.



De zaakvoerders, Thijs en Jonas, runnen hun bedrijf met aandacht voor het klimaat. Voorheen was het bedrijfsmagazijn gelegen in een oude boerderij waar verwarmd werd om de tenten niet klam te laten worden. Momenteel is het bedrijf gevestigd in een goed geïsoleerd magazijn waar enkel bij erg lage temperaturen in de winter moet worden verwarmd. Op termijn willen ze zonnepanelen plaatsen en hun dienstwagens met brandstofmotor vervangen door elektrische wagens. Ze denken ook na over de impact van energieverbruik van het materiaal dat zij verhuren. Zo verhuren ze feestverlichting met leds en overwegen ze het gebruik van verwarmings- en koeltoestellen met een zo laag mogelijke klimaatimpact.

*“Ook als klein bedrijf willen wij onze impact op het milieu zo laag mogelijk houden! Wij hadden de voorbije jaren reeds enkele beslissingen genomen waardoor onze voetafdruk groener is geworden. Dankzij de carbon footprint kregen we ook andere inzichten welke we in de toekomst zullen meenemen bij onze aankopen en beleidsvoering!”*

■ Thijs Rigolle en Jonas Dierickx | Zaakvoerders Tentenverhuur Sleidinge







## Duurzame actie ondernomen voor 2022

- Verhuis naar een goed geïsoleerd gebouw

## Wat leert de carbon footprint van 2022?

- Mobiliteit d.i. dienstverplaatsingen en pendelverkeer is goed voor een derde van de emissies (32%).
- Infrastructuur d.i. het gebouw en de voertuigen zorgt voor een vierde van de emissies (25%).
- Transport per heftruck en vrachtwagen resulteert in een vijfde van de emissies (22%).

## Toekomstige acties na 2022

- Elektrificatie van het wagenpark
- Installatie van zonnepanelen
- Heftrucks op propaan vervangen door elektrische heftruck
- Verwarmingsinstallatie op mazout vervangen door verwarmingstoestel op gas



## ■ STEUN VANUIT DE GEMEENTE

### Stad Aalst

Stad Aalst inspireert, versterkt en begeleidt Aalstenaars en investeerders om hun ondernemende plannen waar te maken. We werken daarbij op twee sporen: het zorgen voor geschikte en aantrekkelijke **ruimte voor ondernemerschap** als de begeleiding van **ondernemers** zelf.

Met de **starterscontracten** bijvoorbeeld, willen we een extra duwtje in de rug geven en kunnen starters een financiële tegemoetkoming krijgen voor professionele coaching en begeleiding. Het ontzorgen en stimuleren van startend ondernemerschap is van cruciaal belang. De nieuwe kleine bedrijfjes van vandaag, zijn de sterke werkgevers van morgen en bieden perspectief aan de komende generaties.

Bedrijven die **inspanningen doen voor het klimaat** kunnen rekenen op extra ondersteuning van de stad. Zo is er onder meer:

- **Wondernemen**

Een jaarlijkse oproep waarbij bedrijven die samenwerken een subsidie tot 10 000 EUR kunnen ontvangen voor het uitwerken van een klimaatproject.

- **Quick scan**

Tijdens een bezoek van maximaal een halve dag voert een onafhankelijke expert een quickscan uit van het energieverbruik, het gebouw en de aanwezige installaties. Je krijgt meteen concrete, bruikbare tips om je energieverbruik te verminderen. Waar mogelijk, kunnen ter plekke al enkele kleine energiebesparende maatregelen worden uitgevoerd.

- **Energiecoaching**

Het coachingstraject is er voor grotere ondernemingen en organisaties, met een jaarlijks verbruik onder de 1.000.000 kWh elektriciteit en 3.000.000 kWh thermische energie. Na een energie-audit krijgt het bedrijf meer inzicht in haar verbruik. Samen met de energiecoach wordt dan een actieplan uitgewerkt waarbij het bedrijf verder wordt ondersteund.



De stad biedt ook een mooi **generiek opleidingsaanbod** dat laagdrempelig en gratis is voor ondernemers en ondernemers in spé. Dit jaar passeerden zo onder meer het schrijven van een businessplan, online media en werken met Canva de revue.

De stad wil een bereikbare partner zijn van lokale ondernemers. Daarom werd het **digitaal Ondernemerspunt** op poten gezet. Met een simpele klik kunnen ondernemers zo onder meer hun subsidiedossiers of vergunningsaanvragen vanuit hun kantoor op de voet volgen: zo verminderen we verplaatsingen van en naar het Administratief Centrum.

Voor **ondernemers in de zorg** en gezondheid bestaan er meerdere ondersteuningsprogramma's die bijvoorbeeld het co-creëren en testen met de doelgroep faciliteren.

Geen duurzaam ondernemer zonder duurzame ruimte. Daarom investeert de stad al meer dan 10 jaar in het klimaat-robust en fietsvriendelijk maken van de bedrijventerreinen. Samen met de bedrijvenverenigingen wordt intensief gewerkt aan synergie en efficiëntie.

Tot slot wordt resoluut de kaart van **kernversterking** getrokken met het juiste bedrijf op de juiste plaats. Met belevingsactiviteiten als [OVER]Winteren in Aalst en Immo Cupido worden zowel ondernemers, bezoekers en bewoners geprikkeld om **lokaal, circulair en sociaal te ondernemen en te kopen**.

Meer info op [www.aalst.be](http://www.aalst.be).



## Gemeente Evergem

Gemeente Evergem kent een breed scala aan bedrijven, van de grote spelers gelegen in industriezone North Sea Port tot KMO's in de kleinere bedrijventerreinen en de vele lokale handelaars gelegen in de dorpskernen. Dit zorgt uiteraard voor heel wat uitdagingen, maar biedt anderzijds ook heel wat opportuniteiten. Deze grote verscheidenheid maakt het niet makkelijk om één 'formule' aan te bieden die werkt. Daarbovenop is de rol van gemeente als nabije overheid niet te onderschatten, maar voor sommige structurele ingrepen wordt toch eerder naar het Europese of nationale niveau gekeken.

Gemeente Evergem ondertekende net als heel wat gemeenten in Vlaanderen het Burgemeesters-convenant waarbij gestreefd wordt naar 40% minder CO<sub>2</sub>-uitstoot tegen 2030. Na de huishoudens blijkt de industrie voor de meeste uitstoot op Evergems grondgebied te zorgen. Dit duidt op het belang van een klimaatbeleid dat zowel burgers als bedrijven sensibiliseert en aanzet tot actie.

Een mooi voorbeeld van wisselwerking tussen beide is Arcelor Mittal die langskwam in de adviesraad voor Milieu en Natuur (Minaraad) waarin milieuverenigingen, organisaties en beroepsverenigingen samenkomen om het gemeentelijke milieu- en natuurbeleid onder de loep te nemen. Eén keer per jaar organiseert de Minaraad een open sessie die de inwoners van Evergem kunnen bijwonen. Arcelor Mittal kwam langs in 2021 om zijn duurzaamheidsinvesteringen voor te stellen en kon in dialoog gaan met de inwoners. Twee jaar na datum komen ze opnieuw langs om de stand van zaken mee te delen.

Zoals eerder gezegd biedt de haven ook kansen aangezien er veel grote warmtebronnen aanwezig zijn. Zo is gemeente Evergem een partner in het onderzoek om restwarmte vanuit de haven te gebruiken. Dit is geen evidentie aangezien er veel technische obstakels zijn, samenwerking is cruciaal. Daarnaast werden ook al heel wat inspanningen gedaan om duurzaam woon-werkverkeer mogelijk te maken in het havengebied.

Veel KMO's willen ook bijdragen aan het klimaatverhaal, maar dit is niet altijd even evident wegens gebrek aan middelen of capaciteit. Daarom is het als gemeente belangrijk om de hand te reiken.

Via intercommunale Veneco is het mogelijk voor KMO's om een betrouwbare energie-expert te laten langskomen die een energie-audit zal uitvoeren met de bedoeling om inzicht te krijgen in energiebesparende maatregelen.

Via het traject Bedrijvig voor het Klimaat wilden we KMO's de mogelijkheid bieden om inzicht te krijgen in hun CO<sub>2</sub>-afdruk. En bovenal acties bieden die hen kunnen helpen om meer duurzaam te ondernemen. We hopen dat dit een hefboom kan zijn en dat meer KMO's het voorbeeld volgen en dat zo het klimaatverhaal groter wordt bij de bedrijven in Evergem.

Meer info op [www.evergem.be](http://www.evergem.be).



## ■ CALL TO ACTION

Bedrijvig voor het Klimaat is niet het eindpunt maar een van de stappen naar een duurzame bedrijfsvoering. Hierbij nog vier aandachtspunten om het traject dat de deelnemende bedrijven aflegden, verder te verankeren in het bedrijf.

### Resultaten communiceren

- Communicatie over resultaten van de nulmeting en maatregelen

Een eerste stap is het informeren van medewerkers en andere stakeholders. De nulmeting biedt inzicht in de bijdrage van de diverse bedrijfsactiviteiten aan de totale uitstoot. Hierdoor verkrijgt het bedrijf een helder beeld van haar impact en kan ze gericht actie ondernemen. De gemeente kan op haar beurt via haar communicatiekanalen andere bedrijven op haar grondgebied aanmoedigen om maatregelen te treffen om hun activiteiten ook duurzamer te maken.

### Richting verder bepalen

- Doelstellingen rond emissiereducties opnemen in het businessplan

Voor een duidelijke koers te kunnen varen worden best specifieke reductiedoelstellingen bepaald die door het gehele team worden gesteund. Het opnemen van deze doelstellingen in het businessplan is hierbij van essentieel belang.

### Iedereen aan boord

- Medewerkers betrekken bij doelstellingen en acties

Het succesvol uitvoeren van reductiemaatregelen is gebaat bij een goede medewerking van het personeel. Hun betrokkenheid vanaf het begin, bij het formuleren van doelstellingen en het nemen van reductieacties, is een meerwaarde.

### Metten is weten

- Opvolgmetingen laten uitvoeren

De laatste fase omvat het evalueren in hoeverre de gestelde doelstellingen zijn behaald en of er aanpassingen nodig zijn in de reductiestrategie. Dit kan door na één of meerdere jaren een follow-upmeting te laten uitvoeren, gebruikmakend van dezelfde methodiek als de nulmeting.

# ecolife

## ■ ECOLIFE VZW

Ecolife is een kenniscentrum voor footprinting en ecologische gedragsverandering. Ecolife begeleidt overheden, organisaties en bedrijven om hun ecologische doelstellingen te realiseren.

Valkerijgang 26  
3000 Leuven  
016 22 21 03  
[www.ecolife.be](http://www.ecolife.be)  
[info@ecolife.be](mailto:info@ecolife.be)

### Contact

Bruno Verbeeck  
[bruno.verbeeck@ecolife.be](mailto:bruno.verbeeck@ecolife.be)